

Informationen zum Covid 19 Impfstoff Biontech/Pfizer

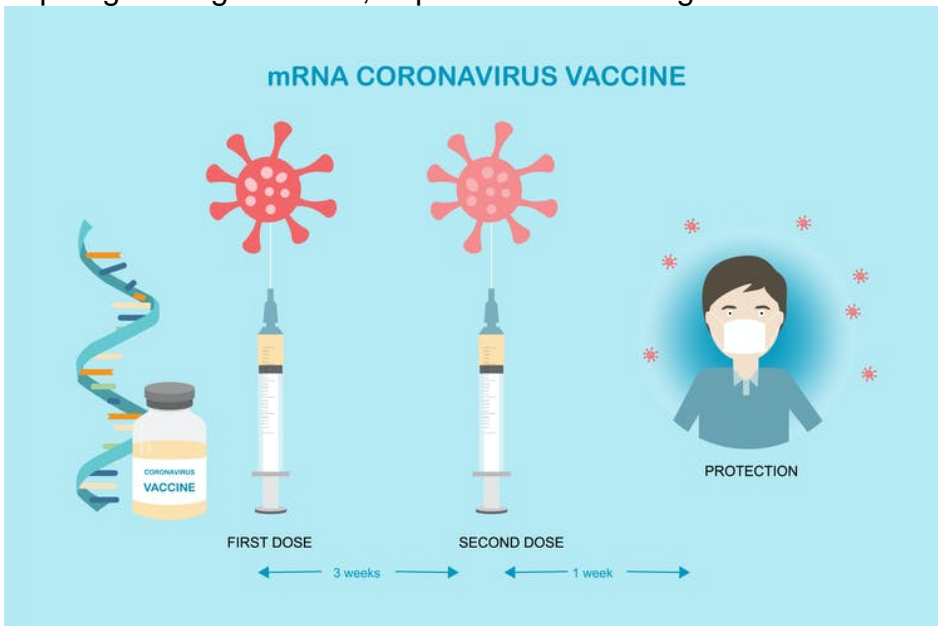
Stand: 30.12.2020

Sehr geehrte Kolleginnen und Kollegen,

der Impfstoff von Biontech/Pfizer stellt besondere Herausforderungen an die Lagerung und Vorbereitung. Nachfolgend finden Sie Antworten auf die wichtigsten Fragen.

Wie ist das Impfschema?

Impfung an Tag 1 und 21, Impfschutz ca. ab Tag 28



Wie erfolgt die Bestellung?

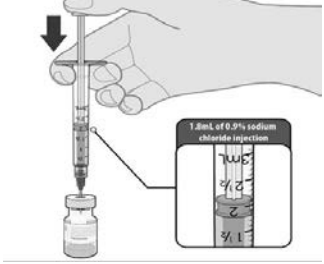
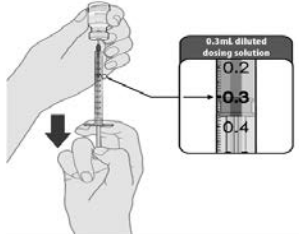

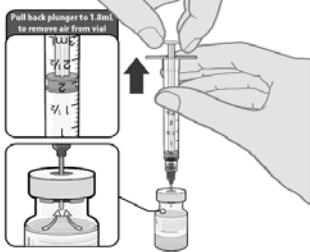
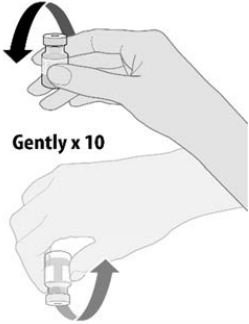
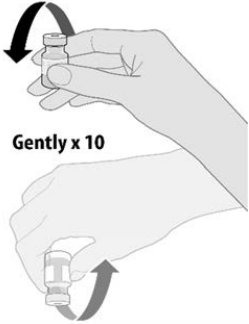

- Die einzelnen Standorte werden nach Information durch die zuständigen Landesbehörden im Vorfeld über die zu erwartende Anzahl und den Zeitpunkt der Lieferung informiert
- Bedarfe werden z.T. im Vorfeld abgefragt
- Koordinierung der Verteilung in Verantwortung der einzelnen Standorte

Wie ist der Impfstoff konfektioniert und wie lange ist dieser haltbar?

- Multidoseflaschen mit je 6 Impfdosen
- Haltbarkeit unverdünnt: 5 Tage im Kühlschrank (2-8°C)
 - In der Regel enthält die Lieferung einen Hinweiszettel mit dem Beginn des Auftauprozesses nach Entnahme aus dem Tiefkühler
- Haltbarkeit verdünnt: 6 Stunden bei Raumtemperatur (2-30°C)

Welches Verbrauchsmaterial wird benötigt?

- Spritze 3ml Rekonstitution
- Isot. Kochsalzlösung 10ml / 20 ml / 100 ml
- Standardkanülen zur Rekonstitution und zum Aufziehen
- Spritze 1ml zur Applikation
- Kanülen zu Applikation
 - **23G oder 25G, 25-38 mm**

Schritt	Vorbereitung Flasche	Rekonstitution	Applikation
1	<p>Haltbarkeit: 5d Kühlschrank (2-8°C)</p>	 <p>Genau 1,8ml 0,9%ige NaCl-Lösung mittel Kanüle (etwa 21G) zugeben</p>	 <p>Genau 0,3ml Lösung mittels 1ml-Spritze und Kanüle (etwa 21G) aufziehen</p>
2	 <p>No more than 2 hours at room temperature (up to 25°C)</p> <p>Ggf. nach Erhalt im Kühlschrank auftauen lassen: weißliche Flüssigkeit</p>	 <p>1,8ml Luft zurückziehen (Druckausgleich), Kanüle herausziehen</p>	<p>Verimpfen: i.m. mittels Kanüle 23G oder 25G, etwa 25mm lang (Luft in Kanüle kann verbleiben)</p>
3	 <p>Gently x 10</p> <p>10x vorsichtig umdrehen: weißliche Farbe, aber keine Partikel sichtbar</p>	 <p>Gently x 10</p> <p>10x vorsichtig umdrehen: keine Partikel sichtbar Nicht mehr schütteln, vorsichtig transportieren.</p>	<p>Dokumentation, mgl. mittels beiliegendem Chargenaufkleber</p>
4		 <p>Use within 5 hours after dilution! Record new discard day and time:</p> <p>Flasche mit Tag und Zeit beschriften (genau 6h bei 2-30°C haltbar)</p>	

Wer wird zuerst geimpft?

Es gibt für jede Einrichtung Mitarbeiterliste mit einer Priorisierung in Anlehnung an die Empfehlung der STIKO vom 15.12.2020. Prioritär zu impfen sind z.B. Mitarbeiter der COVID-Stationen, Rettungsstelle, ITS, Endoskopie, Geriatrie/Gerontopsychiatrie, Onkologie, Altenpflege etc. Es müssen pro Impfbehältnis 6er-Gruppen gebildet werden, die simultan geimpft werden.

Sollten Personen mit labordiagnostisch gesicherter Infektion SARS-CoV-2 geimpft werden?

Zunächst nicht. (Epidemiologisches Bulletin 2 | 2021 14. Januar 2021)

Soll vor der Impfung eine Infektion mit SARS-CoV-2 ausgeschlossen werden?

Nein, da es keinen Hinweis auf eine Gefährdung bei einer bereits durchgemachten Infektion gibt. (Epidemiologisches Bulletin 2 | 2021 14. Januar 2021)

Wie ist zu verfahren, wenn nach der ersten Impfdosis eine Infektion mit SARS-CoV-2 nachgewiesen wird (PCR)?

Die zweite Impfung soll nicht erfolgen. (Epidemiologisches Bulletin 2 | 2021 14. Januar 2021)

Wie genau ist der Impfabstand von 21 Tagen einzuhalten?

Der Abstand kann überschritten werden, ohne die Impfserie neu zu beginnen. Eine Unterschreitung ist zu vermeiden. (Epidemiologisches Bulletin 2 | 2021 14. Januar 2021)

Wie groß soll der Abstand zu anderen planbaren Impfungen sein?

14 Tage vor Beginn und nach Ende der SARS-CoV-2-Impfserie. (Epidemiologisches Bulletin 2 | 2021 14. Januar 2021)

Was muss ich nach der Verdünnung beachten?

Der Impfstoff darf dann nur noch kurze Wege, sehr vorsichtig und ohne Erschütterungen transportiert werden. Der Impfstoff ist nicht konserviert und instabil, daher die geringe Haltbarkeit von 6h (Herstellerinformation).

Darf ich die Restmenge für die nächste Impfdosis mitverwenden?

Die Flasche ist nach Entnahme der sechsten Impfdosis in der Regel noch nicht leer. Restmengen <0,3 ml sollte nicht weiterverwendet werden (Herstellerinformation).

Was ist bzgl. Kanülen zu beachten?

Für das Verdünnen und Aufziehen sind größere Kanülen optimal (z.B. 21G), die dünnen Kanülen sind der i.m.-Applikation vorbehalten (23G und 25G). Höhere Gauge-Werte (dünnere Kanülen) sind nicht erlaubt. (Herstellerinformation).

Was ist bei Mitarbeitern mit Gerinnungsstörungen bzw. med. Antikoagulation zu beachten?

Es wird eine feine Kanüle (25G) verwendet und nach der Injektion die Einstichstelle 2min komprimiert (Epidemiologisches Bulletin 2 | 2021 14. Januar 2021).

Wie lange ist die empfohlene Nachbeobachtungszeit nach der Impfung?

Mindestens 15 Minuten, bei Risikogruppen 30 Minuten (z.B. Gerinnungshemmung, anaphylaktische Reaktionen in der Anamnese). (Epidemiologisches Bulletin 2 | 2021 14. Januar 2021)